

# Domeinoverstijgende aanpak ondervoeding regio Zwolle en Apeldoorn

Verlag pilot BOTO-X

**Datum**

December 2023

**Naam auteur**

Elma van Dongen en Anita Lahuis

In dit verslag beschrijven we de stappen die Proscop heeft uitgevoerd waardoor de afspraken over de aanpak van ondervoeding bij thuiswonenden ouderen door samenwerking van het sociaal domein en eerstelijns zorg geborgd wordt en geleerde lessen worden uitgewisseld. De aanpak bestaat uit vroegsignalering, screening en behandeling van ondervoeding. Proscop en Samergo zijn als ROS'en benaderd om mee te doen aan het landelijke project Borging Ondervoeding bij (thuiswonende) Ouderen (BOTO-x), omdat wij koplopers waren en al verschillende activiteiten hadden ingezet op dit thema. Meedoen betekende een nieuwe impuls/ verdere implementatie van de in gang gezette ontwikkeling om ondervoeding te voorkomen, tijdig op te sporen en te behandelen.

## 1. Wat ging eraan vooraf?

Sinds 2017 wordt in gemeente Apeldoorn ondervoeding bij kwetsbare ouderen onder de aandacht gebracht van zorg- en hulpverleners. Beide domeinen (sociaal en medisch) werken samen rondom kwetsbare ouderen die ondervoed zijn of dreigen te worden. Zo zijn er duidelijke afspraken over signalering, opvolging, verwijzing en behandeling gemaakt. Daarmee conformeren alle partners in de samenwerking zich aan de doelstelling van het Kenniscentrum ondervoeding.

De samenwerking in Apeldoorn is bijzonder vanwege de brede samenstelling van betrokken professionals, maar ook door de aandacht voor beweging bij ondervoeding. In de regiegroep vinden gemeente, ouderenadviseur, GGD, ziekenhuis, huisarts, diëtist, wijkverpleegkundige, geriatrisch fysiotherapeut en ergotherapeut elkaar. Deze groep heeft het zorgpad met de samenwerkingsafspraken ontwikkeld en een signaleringskaart. Zo is een breed draagvlak ontstaan, waarmee de kans op signalering van ondervoeding is vergroot.

Door te werken aan meer spiermassa en spierkracht wordt de conditie beter. Daarom is er naast voeding ook aandacht voor beweging. In het zorgpad, maar ook in de scholing voor huisartsen en wijkverpleegkundigen heeft beweging – specifiek voor ouderen – een plek.

Figuur: Signaleringskaart Apeldoorn (zie blz. 7 voor link)

**Signaleringskaart ondervoeding kwetsbare ouderen**

**Signaleren van ondervoeding bij kwetsbare ouderen**  
Wat kunt u doen met deze signaleringskaart?  
Deze kaart kan u helpen om signalen van ondervoeding te herkennen en te bespreken.

**Onbedoeld gewichtsverlies**

- Randing is sneller gaan zitten
- De riem zit een beetje strakker
- Het hartje om de pols zit losser
- Trag zit los om de enkel
- Het gewicht is ongeveer > 4 kg gedaald (binnen 6 maanden)

**Verminderde eetlust**

- Geeft aan dat het eten niet smaakt/niet lekker is
- Eten en drinken blijft staan
- De hoeveelheid blijft volkomen of bevalt producten waarvan de hoeveelheid/etensruimte is verstrekt
- Aangehouden kleine porties blijven staan

**Zelfstandigheid**

- Heeft hulp nodig bij het bellen van de boodschappen
- Heeft hulp nodig bij de maaltijdvoorbereiding
- Heeft hulp nodig van anderen bij het eten en drinken

**Overige signalen**

- Geeft aan het voortdurend koud te hebben
- Kruisen gaat moeilijker (niet passen/gelid), problemen met wandelen
- Is meer vermoeid
- Heeft tegevoelens moeite met het opruimen, lopen en traplopen

**Hoe werkt de signaleringskaart?**

Herkent u één of meerdere signalen?  
Probeer dit dan bespreekbaar te maken met behulp van onderstaande tips:

Bespreek de signalen: "Het voelt mij op dat... klopt dat?"

Vraag of er al iets aan gedaan wordt.

Vraag of er hulp nodig is en welke hulp. Bijvoorbeeld door het te bespreken met de familie, mantelzorger of de verzorging.

Als er geen netwerk is, adviseer dan om zelf de huisarts te bellen of wijk op de mogelijkheid van het inschakelen van een ouderenadviseur.

Voor meer informatie kunt u kijken in het zorgpad:  
[www.huisartsenregioapeldoorn.nl/site/kwetsbare-ouderen](http://www.huisartsenregioapeldoorn.nl/site/kwetsbare-ouderen)

Meer informatie is ook te vinden op:  
[www.goedgemoedouderworden.nl](http://www.goedgemoedouderworden.nl)

Deze signaleringskaart is tot stand gekomen door de Regiegroep Ondervoeding Kwetsbare Ouderen Apeldoorn.

In de regio Zwolle is medio 2019 het project 'Preventie ondervoeding kwetsbare ouderen regio Zwolle' met een projectgroep en een klankbordgroep een aantal handige documenten ontwikkeld voor zorgprofessionals: het zorgpad ondervoeding, een factsheet en een signaleringskaart. De signaleringskaart en het zorgpad regio Zwolle zijn gebaseerd op de signaleringskaart en het zorgpad

ondervoeding kwetsbare ouderen Apeldoorn, die ontwikkeld zijn door de Regiegroep Ondervoeding kwetsbare ouderen Apeldoorn.

Figuur: Factsheet Zwolle (zie blz. 7 voor link)

**Goed gevoed!**  
Voorkom ondervoeding bij ouderen

**Gevolgen ondervoeding**  
Ondervoeding is een toestand waarbij een persoon een voedingsstatus heeft tot meetbare nadelige effecten op het functioneren en klinische resultaten.

**Definitie**  
Ondervoeding is een toestand waarbij een persoon een voedingsstatus heeft tot meetbare nadelige effecten op het functioneren en klinische resultaten.

**Criteria**  
Onderwerd gewichtswaarde van > 10 in een maand en/of > 10% in 6 maanden en/of lage BMI van < 22 bij > 70 jaar

**Wist je dat...**  
- 1 op de 5 75-jarige ouderen ondervoed is  
- de opsporingsduur 1,4 dag langer bij ouderen die bij opname ondervoed zijn  
- ook cliënten met overgewicht ondervoed kunnen zijn

**Oorzaken**  
Ondervoeding kan ontstaan als iemand over een langere periode te weinig of niet de juiste voedingsstoffen eet. Eenzaamheid, ziekte, psychische klachten, (begrenigde) domein, pijn en onvoldoende problemen met kauen of slikken, moeilijkheid en/of pijn kunnen hierbij een rol spelen.

**Wat kun je doen?**

- 1 Signaleren**  
Signaleren is belangrijk voor het voorkomen van ondervoeding. Het is belangrijk dat signalen worden opgepikt en in actie worden gezet.
- 2 Bespreken**  
Signaleren bespreken met de betrokkenen. Het is belangrijk dat de betrokkenen weten wat de gevolgen zijn van ondervoeding.
- 3 Voedingsopties**  
Algemene adviezen geven over eten en energierijke voeding. Het is belangrijk dat de betrokkenen weten wat de gevolgen zijn van ondervoeding.
- 4 Verwijzen**  
Verwijzen naar de juiste hulpverleners en/of dienstverleners. Het is belangrijk dat de betrokkenen weten wat de gevolgen zijn van ondervoeding.

**Tips**  
• Neem extra producten met eiwit, zoals kip, vis, ei, peulvruchten, soja- en melkproducten  
• Neem wat extra vet, zoals olie, mosterdproducten, mayonaise en vette vis  
• Een daartje is verlosmiddel belangrijk voor het behoud van speeksel en tanden

**ProScoop**  
Voor goede zorg en gezondheid dichtbij

**Wat vinden betrokkenen zelf?**  
Uitkomsten onderzoek van studenten Hogeschool Windesheim (lectoraat De Gezonde Stad) naar de vraag op welke wijze ouderen zelf, hun mantelzorgers en vrijwilligers kunnen bijdragen aan het signaleren en tegengaan van ondervoeding.

**Goede voeding is essentieel!**  
• Goede voeding in combinatie met bewegen zorgt voor het behoud van spierkracht en conditie. Dit helpt ouderen om zelfstandig en veilig te blijven.  
• Een goede voedingsstatus werkt preventief.  
• Goede voeding zorgt voor een sneller herstel.

**Project Preventie ondervoeding kwetsbare ouderen regio Zwolle**  
Doel het verminderen van het aantal ondervoerde ouderen door tijdige registratie en behandeling.  
Samenstelling projectgroep 2 huisartsen, verpleegkundigen van 4 grote thuiszorgorganisaties en diëtisten uit de eerste en tweede lijn.  
Paramedic zijn betrokken bij het project via een lokale regiegroep ondervoeding.

**icare**, **Medrie**, **Carliens**, **DHA-Z**, **isala**, **BUURTZORG**, **ergotherapie**, **nieteland**, **Beleids**, **Wetenschap**, **Samenwerk**, **en Fysiotherapie**, **DEETSTEN GROEP NL**, **Individueel**, **NVLF**, **Jesshroom**

**ProScoop**  
Voor goede zorg en gezondheid dichtbij

## 2. Doel

In zowel de regio Zwolle als Apeldoorn is sinds het ontwikkelen van bovenstaande zorgpaden/ materialen ingezet op het beter signaleren, verwijzen en begeleiden/behandelen van ondervoeding. Vanaf 2022 is daar samen met het Kenniscentrum Ondervoeding in de pilot regionale samenwerking (BOTO-X) een vervolg aangegeven, mede vanuit een aantal in de regio gesignaleerde knelpunten:

- De implementatie en borging bij diverse organisaties en samenwerkingsverbanden is ten gevolge van de afgelopen Covid-19 periode nog onvoldoende bij de betrokken organisaties.
- Mede daardoor is er nog te weinig bewustwording onder zorg- en welzijnsprofessionals over het thema ondervoeding en de gevolgen voor ouderen. Scholingsmogelijkheden zijn onvoldoende bekend en/of sluiten niet aan bij de (lokale) behoeften.
- Zowel in regio Zwolle als regio Apeldoorn is de uitrol naar omliggende gemeenten tot 2022 beperkt gebleven.
- De kennis- en ervaringsuitwisseling tussen de projecten in Zwolle en Apeldoorn kan nog verder vorm krijgen.

De doelstelling is tweeledig:

1. Aanpak van ondervoeding waarin samenwerking van het sociaal domein en eerstelijns- en tweedelijnszorg is vormgegeven en afspraken zijn ingebed in het werkproces. Daarvoor is het noodzakelijk dat er een verandering (in kennis, houding en gedrag) bij professionals in zorg en welzijn bewerkstelligd wordt rondom het signaleren en begeleiden/behandelen van ondervoeding.
2. De pilot in de regio's Zwolle-Apeldoorn wordt als inspirerend voorbeeld beschreven voor een landelijke uitrol.

### 3. Aanpak

In een bovenregionale werkgroep met vertegenwoordigers vanuit verschillende disciplines die met ondervoeding te maken hebben (wijkverpleegkundigen<sup>1</sup>, diëtisten, fysiotherapeut, logopedist, huisartsenorganisatie) uit de regio's Apeldoorn en Zwolle is gewerkt aan:

- Implementatie en borging van de aanpak van ondervoeding in het werkproces voortzetten en uitbreiden in beide regio's met behulp van instrumenten die reeds ontwikkeld zijn.
- Vergroting bewustwording en urgentiebesef van ondervoeding bij zorg- en welzijnsprofessionals.
- Vergroten van kennis bij professionals in zorg en welzijn voor signaleren en actie ondernemen rondom ondervoeding.
- Betere bekendheid scholingsaanbod.
- Multidisciplinair samenwerken rondom de signalering en aanpak van ondervoeding.
- Er worden kennis en ervaringen uitgewisseld tussen de regio's Apeldoorn, Zwolle, Rotterdam en het landelijke Kenniscentrum Ondervoeding.

Met de regionale werkgroep wordt ingezet op het bewerkstelligen van een verandering bij professionals in zorg en welzijn rondom het opsporen en begeleiden/behandelen van ondervoeding.

### 4. Resultaat

Vanaf 2022 tot de zomer van 2023 zijn er met de bovenregionale werkgroep een aantal bijeenkomsten georganiseerd om een toolbox te vullen met als doel:

- Bewustwording en inspireren van professionals
- Scholing op kennis en gedrag
- Multidisciplinaire samenwerking ten aanzien van ondervoeding stimuleren.

In aanvulling op al bestaande tools (zorgpad, signaleringskaart, factsheet, wachtkamerfilmpje) is de toolbox uitgebreid met een lokaal stappenplan (inclusief een overzicht van scholingen) en een basis (powerpoint)presentatie om te gebruiken in de eigen wijk/ praktijk (inclusief vragen voor het vastleggen van samenwerkingsafspraken). Deze nieuwe tools zijn ontwikkeld, getest en aangepast. Deze kunnen lokaal door betrokken organisaties/ professionals aangepast en ingezet worden (zie 7.), ook in andere regio's.

Een diëtist die in het kader van het erkenningstraject<sup>2</sup> van de interventie Goed Gevoed Ouder Worden (GGOW) scholingen heeft verzorgd, was deelnemer van de bovenregionale werkgroep, waardoor er korte lijntjes waren tussen beide deelopdrachten van het kenniscentrum.

Alle beschikbare materialen/tools zijn onder de aandacht gebracht in de regionale werkgroep en door de werkgroepleden benut en verspreid in de regio. Ook is er als gevolg van (landelijke) publicaties of deelname aan congressen informatie verspreid buiten de regio Apeldoorn-Zwolle. De regionale werkgroep adviseert dat in het vervolg de nadruk vooral dient te liggen op het implementeren van alle tools en minder/niet op het ontwikkelen van nieuwe tools.

In onze offerte was monitoring opgenomen van mate van gedragsverandering en toename van kennis van professionals, aantal interventies i.h.k.v. ondervoeding en mate van screening door zorgorganisaties. Gedurende het traject is in afstemming met het KCO besloten om in plaats van monitoring een SROI uit

---

<sup>1</sup> S1-wijkverpleegkundigen die vanuit gemeenten en verzekeraar de opdracht hebben om projecten op te pakken binnen hun gemeente.

<sup>2</sup> In 2018 heeft het RIVM de interventie Goed Gevoed Ouder Worden erkend als goed onderbouwde interventie en opgenomen in de databank van het Loket Gezond Leven. In 2023 is het erkenningstraject van de interventie GGOW opnieuw doorlopen voor erkenning in een volgend niveau. Dit erkenningstraject maakte deel uit van de opdracht van het ministerie van VWS de aanpak van ondervoeding bij ouderen daar waar mogelijk te borgen.

te voeren, omdat een SROI goed inzicht geeft in het maatschappelijk rendement van domeinoverstijgende interventies, wat goed aansluit bij onze aanpak.

In de regio Apeldoorn is in opdracht van het KCO een SROI-analyse uitgevoerd door Vital Innovators i.s.m. Proscop waarbij professionals uit het sociaal en medisch domein en zorgverzekeraar Zilveren Kruis zijn betrokken. De Social Return On Investment (SROI) 'Over de waarde van zorg bij ondervoeding van (kwetsbare) ouderen' laat zien dat een investering van €1 over 5 jaar een maatschappelijk rendement op levert van €3,27. De domeinoverstijgende netwerkaanpak van ondervoeding bij ouderen leidt tot een verbetering van kwaliteit van leven van ouderen, een besparing van de zorgkosten door o.a. minder/kortere ziekenhuisopname, minder wijkverpleging en uitstel van opname in het verpleeghuis.

Er zijn acties in gang gezet om de aanpak preventie Ondervoeding in het kader van GALA regionaal op de agenda te zetten. Zo heeft de contactpersoon van de gemeenten in de regio Apeldoorn de informatie ontvangen om te agenderen bij een regionaal ambtelijk overleg gezondheid in de regio. Ook is aangegeven dat ondervoeding in feite ook een ketenaanpak is, waar vanuit diverse sectoren/domeinen in samengewerkt dient te worden.

In gesprekken met gemeenten en zorgverzekeraars is het belang van domeinoverstijgend samenwerken tussen professionals in zorg en welzijn onder de aandacht gebracht en dat er ruimte dient te zijn om daar tijd in te investeren.

Via de ROS-coalitie Ouderen, waarin alle ROS'en onderling met elkaar informatie en ervaring uit wisselen, zijn periodiek alle andere ROS'en bijgepraat. Beschikbare materialen en ervaring zijn en worden ook met hen gedeeld. Zo was er een themabijeenkomst over ondervoeding en zijn de landelijke communicatie over de Weken tegen ondervoeding, de ontwikkelde producten en de rapportage van de SROI gedeeld.

Ook zijn in het kader van borging met het landelijke Kenniscentrum Ondervoeding en de regio Rotterdam de ervaringen uitgewisseld en stappen gezet om opgeleverde materialen via een gezamenlijke toolbox landelijk beschikbaar te maken.

Tot slot zijn er gedurende de projectperiode een aantal landelijk activiteiten uitgevoerd:

- Presentatie op congressen:
  - Inspiratiedag GALA (17 mei 2023)
  - Congres Nieuwe Generatie Ouderen langer thuis (13 juni 2023 in Den Bosch)
  - Webinar in kader van Vitaal Ouder Worden inzake GALA (4 september 2024) voor gemeenten en GGD'en
- Masterclass Ondervoeding bij ouderen, via Netwerkbureau Langer Thuis (zie 7. voor link)
- ROS coalitie ouderen lid is geworden van het Partnernetwerk (POO). Vanuit die hoedanigheid aanwezig bij partnerbijeenkomsten
- Input aan Voedingscentrum

## 5. Ook aan de slag met ondervoeding? Geleerde lessen:

- Ondervoeding leent zich bij uitstek om domeinoverstijgend (keten, netwerk) op in te zetten. De aanpak bestaat uit **bewustwording, scholing** en het maken van regionale en lokale **samenwerkingsafspraken**.
  - Het DOMAP-model is een handig hulpmiddel om in kaart te brengen welke organisatie/discipline in een wijk betrokken is/ kan zijn om (domein-overstijgende) samenwerkingsafspraken mee te maken (zie 7. Voorbeeld presentatie voor een wijkteam)
- Maak gebruik van door het KCO getrainde diëtisten Goed Gevoed Ouder Worden (GGOW) voor bewustwording en scholing, ook om mantelzorgers/ vrijwilligers te informeren.

- Herhaling van scholing is belangrijk om ook de kennis van nieuwe/ wisselende professionals op peil te hebben en houden.
- Het gezamenlijk optrekken met professionals uit het sociaal domein is een succesfactor i.h.k.v vroegsignalering en communicatie naar mantelzorgers.
- Advies aan gemeenten is de aanpak van ondervoeding te borgen in de welzijnsopdracht in het kader van samenwerking met zorg. De resultaten van de SROI (zie 4 en 7) helpen hierbij.
- Voor draagvlak en slagkracht: sluit aan bij bestaande ontwikkelingen zoals versterking organisatiegraad Paramedie, uitvoeringsagenda IZA en GALA (via gemeenten en zorgverzekeraar) en Domeinoverstijgend werken (zie ook 6.)
- Krijg het onderwerp ondervoeding lokaal op de agenda door het te koppelen aan bestaande overlegstructuren, bijv. MDO Ouderen, Valpreventie, Wijkteam, Paramedisch netwerk etc. De resultaten van de SROI (zie 4 en 7) helpen hierbij.
- Maak gebruik van alle ontwikkelde materialen en voorbeelden die landelijk beschikbaar zijn via het Kenniscentrum Ondervoeding.
- Het is belangrijk dat de kennisontwikkeling en informatie-uitwisseling over ondervoeding landelijk blijft plaatsvinden en de ontwikkelde producten landelijk beschikbaar blijven en regelmatig geactualiseerd worden.

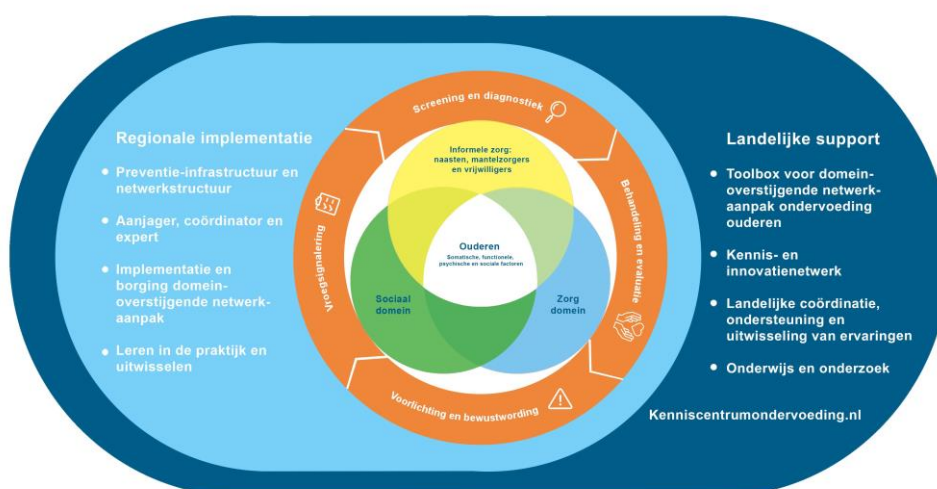
## 6. Opschalen en kansen voor domeinoverstijgende aanpak

Het Ministerie van VWS heeft in het GALA (Gezond en Actief Leven Akkoord) in de paragraaf over vitaal ouder worden opgenomen dat ondervoeding bij ouderen vroegtijdiger gesignaleerd moet worden. Hiermee is het onderwerp onder de aandacht gebracht van gemeenten. Advies is dit onderwerp - gezien de doelgroep en betrokken professionals - te combineren met de ketenaanpak Valpreventie waar alle gemeenten mee aan de slag gaan.

Op basis van de ervaringen die zijn opgedaan in o.a. Rotterdam en de regio Apeldoorn/Zwolle is samen met het Kenniscentrum Ondervoeding een domeinoverstijgende aanpak ondervoeding ontwikkeld. Hierin zijn de stappen die nodig zijn in de regio/gemeente uitgewerkt.

De in de regio ontwikkelde materialen en uitkomsten van de SROI kunnen hiervoor benut worden (zie 7) en de ROS'en kunnen hierbij op verzoek adviseren. Zie voor meer informatie: [domeinoverstijgende netwerkaanpak ondervoeding ouderen - Kenniscentrum Ondervoeding](#)

### Domeinoverstijgende netwerkaanpak ondervoeding ouderen



## 7. Beschikbare materialen, artikelen en enkele voorbeelden uit de regio Apeldoorn en Zwolle

- **Zorgpad:**
  - Regio Apeldoorn: [Zorgpad Ondervoeding kwetsbare ouderen](#)
  - Regio Zwolle: [Zorgpad Ondervoeding kwetsbare ouderen](#)
- **Zorgprogramma Huisartsenorganisaties:**
  - Regio Apeldoorn: [Zorgprogramma Kwetsbare Ouderen HRA](#)
  - Regio Zwolle: [Zorgprogramma Ouderen Medrie](#), zie pag. 24
- **Wachtkamerfilmpje voor huisartsen om ondervoeding onder aandacht te brengen bij inwoners/ mantelzorgers:**
  - Regio Apeldoorn
  - Regio Zwolle (gedeeld op Intranet, zie [deze link](#))
- **Signaleringskaarten**
  - [Regio Apeldoorn](#)
  - [Regio Zwolle](#) en [Factsheet](#)
- **Ontwikkelde materialen met Regionale werkgroep Ondervoeding:**
  - [Stappenplan lokale aanpak Ondervoeding](#)
  - [Voorbeeld presentatie voor een wijkteam](#)



- **SROI regio Apeldoorn:** uitgevoerd in opdracht van KCO door Vital Innovators. In regio Apeldoorn SROI sessie mee voorbereid en gefaciliteerd. Resultaten zie [SROI-aanpak ondervoeding ouderen Kenniscentrum Ondervoeding](#).
- **Masterclass Ondervoeding bij ouderen, via Netwerkbureau Langer Thuis**  
Terug te kijken [via deze link](#)

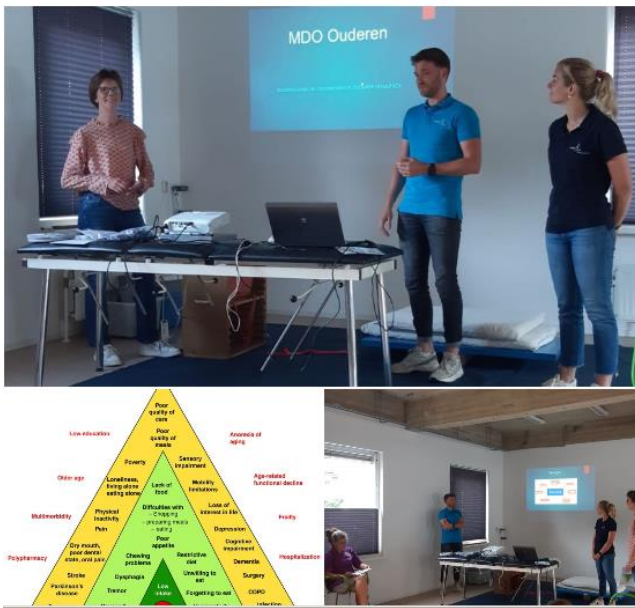
➤ **Praktijkvoorbeelden uit de regio, onder andere:**

- MDO Dalfsen: presentatie door diëtist over ondervoeding in het MDO Ouderen voor multidisciplinaire groep professionals om kennis over te dragen en samenwerkingsafspraken te maken:

**Diëtisten Groep NL**  
477 followers  
4mo • 🌐

Even kort over de presentatie vandaag bij MDO Ouderen in Dalfsen: Eiwitten en beweging: een krachtige combinatie!  
Bij het MDO Ouderen was vandaag het thema ondervoeding. Met Merle en Frank van BalansFysiotherapie & Fitness & Fitness hield **Angela Schokker** een presentatie. Beiden zijn bijna klaar met de master **#geriatrie**. Samen met alle deelnemers keken we met het DoMap-model naar **#ondervoeding** in de dagelijkse praktijk. Ondervoeding komt vaker voor dan gedacht en ook met overgewicht kun je ondervoed zijn. Ondervoeding kent vele oorzaken en signaleren is belangrijk. Gelukkig werd dit door iedereen onderschreven en er werd zelfs even met de SNAQ 65+ geoefend. Fijn om in Dalfsen zo goed samen te werken rondom dit belangrijke thema met o.a. **#BalansFysiotherapie & Fitness #FysiotherapieDalfsen, Carinova Saxenburgh #SaamWelzijn, Innofeet en Diëtisten Groep NL**

See translation



- Nieuwsbrief S1-wijkverpleegkundigen Apeldoorn: informatie over de Week tegen ondervoeding van de wijkverpleegkundigen naar ruim 100 contactpersonen in regio Apeldoorn:

**De Verbindende Schakel**

**S1 Berichten**

---

**Nieuwsbrief september 2023**

In deze nieuwsbrief willen wij jullie op de hoogte brengen van de ontwikkelingen en activiteiten vanuit de wijkverpleging S1.

**Onderwerpen:**  
Nieuwe ontwikkelingen met betrekking tot:  

- Wijkzorg 055
- Pilot: Langer zelfstandig in Apeldoorn (Reablement)
- Aanpakkers gemeente Apeldoorn
- Wijkteams Samen055
- TSN
- ACT zwachtelen

**Activiteiten in de gemeente**  

- Seniorenmarkt Kerschoten

**S1 berichten**  

- Voorstellen nieuwe collega
- Ondervoeding
- Jaarplanning bijeenkomsten 2023
- Jaarplanning bijeenkomsten 2024
- Verschijningsperiodes nieuwsbrieven 2024

Heb jij hier vragen over of zou jij zelf een keer wat willen vertellen in de nieuwsbrief over je ervaringen in je werk als zorgprofessional in de wijk? Dan kun je een reactie sturen naar [anica.schultink@kleingeluk.nl](mailto:anica.schultink@kleingeluk.nl).

Veel plezier met het doornemen!

**Wat doen S1-wijkverpleegkundigen?**  
De S1-wijkverpleegkundige heeft als taak het medische en sociale domein te verbinden in samenwerking met de gemeente Apeldoorn. Dit betekent intensief samenwerken met (wijk)bewoners en met andere zorg- en welzijnsprofessionals aan de thema's preventie van duurzame zorg, bevorderen van zelfredzaamheid, vroeg-signalering van veranderende zorgvraag en passende, effectieve zorg op de juiste plek.

**Voorstellen nieuwe S1 collega**  
Mijn naam is Iris Zeilstra en ik word sinds kort ingewerkt als S1 wijkverpleegkundige. Naast deze functie werk ik nu ruim 2 jaar op het Kristal als wijkverpleegkundige van KleinGeluk. Mijn werkgebied zal zijn stadsdeel Noordoost. In mijn vrije tijd ben ik regelmatig op de tennisbaan te vinden. Ik heb heel veel zin in deze nieuwe uitdaging en ik hoop jullie snel te kunnen ontmoeten! Met vriendelijke groet, Iris Zijlstra

**Ondervoeding**  
Van 6 tot en met 10 november is de week van de Ondervoeding. Het doel van deze week is bewustwording vergroten en signalering, screening en behandeling verbeteren. Met name bij alle volwassenen of kinderen met een ziekte en (kwetsbare) ouderen is het ontzettend belangrijk om alert te zijn op ondervoeding. Voor iedere professional in zorg of welzijn de oproep om binnen je organisatie en collega-professionals in je regio of wijk extra aandacht te vragen voor ondervoeding. Voor meer informatie, factsheet, signaleringskaarten klik je op de afbeelding.  
[websitebezoeken: https://www.kenniscentrumondervoeding.nl/week-tegen-ondervoeding/](https://www.kenniscentrumondervoeding.nl/week-tegen-ondervoeding/)

**WEEK TEGEN ONDERVOEDING**



➤ **Artikelen Proscop, onder andere:**

- [Week tegen ondervoeding november - Proscop](#)
- Nieuwsbrief regiobreed: [Uitrol aanpak signalering en preventie van ondervoeding kwetsbare ouderen - Proscop](#)
- [Organisaties verenigen zich in het Partnernetwerk Ondervoeding Ouderen - Proscop](#)
- Intern: bericht aan collega adviseurs in het kader van IZA Regioplannen en GALA Ketenaanpakken.



Graag aandacht voor ondervoeding bij Valpreventie en bij de regioplannen! Ondervoeding bij kwetsbare ouderen wordt onderschat, komt vaak voor en heeft grote gevolgen.

Vanuit Proscop zijn wij (Elma en Anita) de opdracht van het Kenniscentrum Ondervoeding aan het afronden om de aanpak van het signaleren en aanpakken van ondervoeding bij kwetsbare ouderen in de regio Zwolle-Apeldoorn te implementeren, evenals Samergo (ROS) in Rotterdam. 1,5 week geleden zijn de uitkomsten gepresenteerd van de SROI die is uitgevoerd in beide pilotregio's. Daaruit blijkt dat investeren in de aanpak van ondervoeding positieve opbrengsten heeft. Er is een kleine investering nodig (bewustwording en scholing). Een 'praatplaat' over de SROI volgt nog. Ondervoeding is in Nederland een onderschat probleem met grote gevolgen voor het dagelijkse functioneren en een grotere kans op valincidenten door verlies van spiermassa en spierkracht. Een op de vijf van de thuiswonende 75-plussers is ondervoed. Ondervoeding is opgenomen in het GALA (Vitaal ouder worden), waarbij aan wordt gegeven dat wij als ROS kennis kunnen delen. Nadere info is te vinden via [GALA - Kenniscentrum Ondervoeding](#), op onze website of via Elma en Anita.

Dokter Klinkertweg 16  
8025 BS Zwolle  
(055) 505 86 10  
info@proscoop.nl



[proscoop.nl](http://proscoop.nl)

Samen voor een gezonde regio

**proscoop**